

**ФОРМАТ
ПРЕДСТАВЛЕНИЯ УВЕДОМЛЕНИЯ ОБ УЧАСТИИ В ИНОСТРАННЫХ
ОРГАНИЗАЦИЯХ (ОБ УЧРЕЖДЕНИИ ИНОСТРАННЫХ СТРУКТУР
БЕЗ ОБРАЗОВАНИЯ ЮРИДИЧЕСКОГО ЛИЦА) В ЭЛЕКТРОННОЙ ФОРМЕ**

I. ОБЩИЕ СВЕДЕНИЯ

1. Настоящий формат описывает требования к XML файлам (далее - файл обмена) передачи в налоговые органы уведомления об участии в иностранных организациях (об учреждении иностранных структур без образования юридического лица) в электронной форме.

2. Номер версии настоящего формата 5.02, часть DXXXVI.

II. ОПИСАНИЕ ФАЙЛА ОБМЕНА

3. Имя файла обмена должно иметь следующий вид:

R_T_A_K_O_GGGGMMDD_N, где:

R_T - префикс, принимающий значение UT_UVUCHINO;

A_K - идентификатор получателя информации, где: A - идентификатор получателя, которому направляется файл обмена, K - идентификатор конечного получателя, для которого предназначена информация из данного файла обмена <1>. Каждый из идентификаторов (A и K) имеет вид для налоговых органов - четырехразрядный код налогового органа;

<1> Передача файла от отправителя к конечному получателю (K) может осуществляться в несколько этапов через другие налоговые органы, осуществляющие передачу файла на промежуточных этапах, которые обозначаются идентификатором A. В случае передачи файла от отправителя к конечному получателю при отсутствии налоговых органов, осуществляющих передачу на промежуточных этапах, значения идентификаторов A и K совпадают.

O - идентификатор отправителя информации, имеет вид:

для организаций - девятнадцатизначный код (идентификационный номер налогоплательщика (далее - ИНН) и код причины постановки на учет (далее - КПП) организации (обособленного подразделения));

для физических лиц - двенадцатизначный код (ИНН физического лица, при наличии. При отсутствии ИНН - последовательность из двенадцати нулей).

GGGG - год формирования передаваемого файла, MM - месяц, DD - день;

N - идентификационный номер файла (длина - от 1 до 36 знаков. Идентификационный номер файла должен обеспечивать уникальность файла).

Расширение имени файла - xml. Расширение имени файла может указываться как строчными, так и прописными буквами.

Параметры первой строки файла обмена

Первая строка XML файла должна иметь следующий вид:

```
<?xml version="1.0" encoding="windows-1251"?>
```

Имя файла, содержащего XML схему файла обмена, должно иметь следующий вид:

UT_UVUCHINO_1_536_00_05_02_xx, где xx - номер версии схемы.

Расширение имени файла - xsd.

XML схема файла обмена приводится отдельным файлом и размещается на официальном сайте Федеральной налоговой службы.

4. Логическая модель файла обмена представлена в виде диаграммы структуры файла обмена на рисунке 1 настоящего формата. Элементами логической модели файла обмена являются элементы и атрибуты XML файла. Перечень структурных элементов логической модели файла обмена и сведения о них приведены в таблицах 4.1 - 4.21 настоящего формата.

Для каждого структурного элемента логической модели файла обмена приводятся следующие сведения:

наименование элемента. Приводится полное наименование элемента <2>;

<2> В строке таблицы могут быть описаны несколько элементов, наименования которых разделены символом "|". Такая форма записи применяется при наличии в файле обмена только одного элемента из описанных в этой строке.

сокращенное наименование (код) элемента. Приводится сокращенное наименование элемента. Синтаксис сокращенного наименования должен удовлетворять спецификации XML;

признак типа элемента. Может принимать следующие значения: "С" - сложный элемент логической модели (содержит вложенные элементы), "П" - простой элемент логической модели, реализованный в виде элемента XML файла, "А" - простой элемент логической модели, реализованный в виде атрибута элемента XML файла. Простой элемент логической модели не содержит вложенные элементы;

формат элемента. Формат элемента представляется следующими условными обозначениями: Т - символьная строка; N - числовое значение (целое или дробное).

Формат символьной строки указывается в виде T(n-k) или T(=k), где: n - минимальное количество знаков, k - максимальное количество знаков, символ "-" - разделитель, символ "=" означает фиксированное количество знаков в строке. В случае, если минимальное количество знаков равно 0, формат имеет вид T(0-k). В случае, если максимальное количество знаков неограничено, формат имеет вид T(n-).

Формат числового значения указывается в виде N(m.k), где: m - максимальное количество знаков в числе, включая знак (для отрицательного числа), целую и дробную часть числа без разделяющей десятичной точки, k - максимальное число знаков дробной части числа. Если число знаков дробной части числа равно 0 (то есть число целое), то формат числового значения имеет вид N(m).

Для простых элементов, являющихся базовыми в XML, например, элемент с типом "date", поле "Формат элемента" не заполняется. Для таких элементов в поле "Дополнительная информация" указывается тип базового элемента;

признак обязательности элемента определяет обязательность наличия элемента (совокупности наименования элемента и его значения) в файле обмена. Признак обязательности элемента может принимать следующие значения: "О" - наличие элемента в файле обмена обязательно; "Н" - наличие элемента в файле обмена необязательно, то есть элемент может отсутствовать. Если элемент принимает ограниченный перечень значений (по классификатору, кодовому словарю и тому подобному), то признак обязательности элемента дополняется символом "К". Например, "ОК". В случае если количество реализаций элемента может быть более одной, то признак обязательности элемента дополняется символом "М". Например, "НМ" или "ОКМ".

К вышеперечисленным признакам обязательности элемента может добавляться значение "У" в случае описания в XML схеме условий, предъявляемых к элементу в файле обмена, описанных в графе "Дополнительная информация". Например, "НУ" или "ОКУ";

дополнительная информация содержит, при необходимости, требования к элементу файла обмена, не указанные ранее. Для сложных элементов указывается ссылка на таблицу, в которой описывается состав данного элемента. Для элементов, принимающих ограниченный перечень значений из классификатора (кодového словаря и тому подобного), указывается соответствующее наименование классификатора (кодového словаря и тому подобного) или приводится перечень возможных значений. Для классификатора (кодového словаря и тому подобного) может указываться ссылка на его местонахождение. Для элементов, использующих пользовательский тип данных, указывается наименование типового элемента.

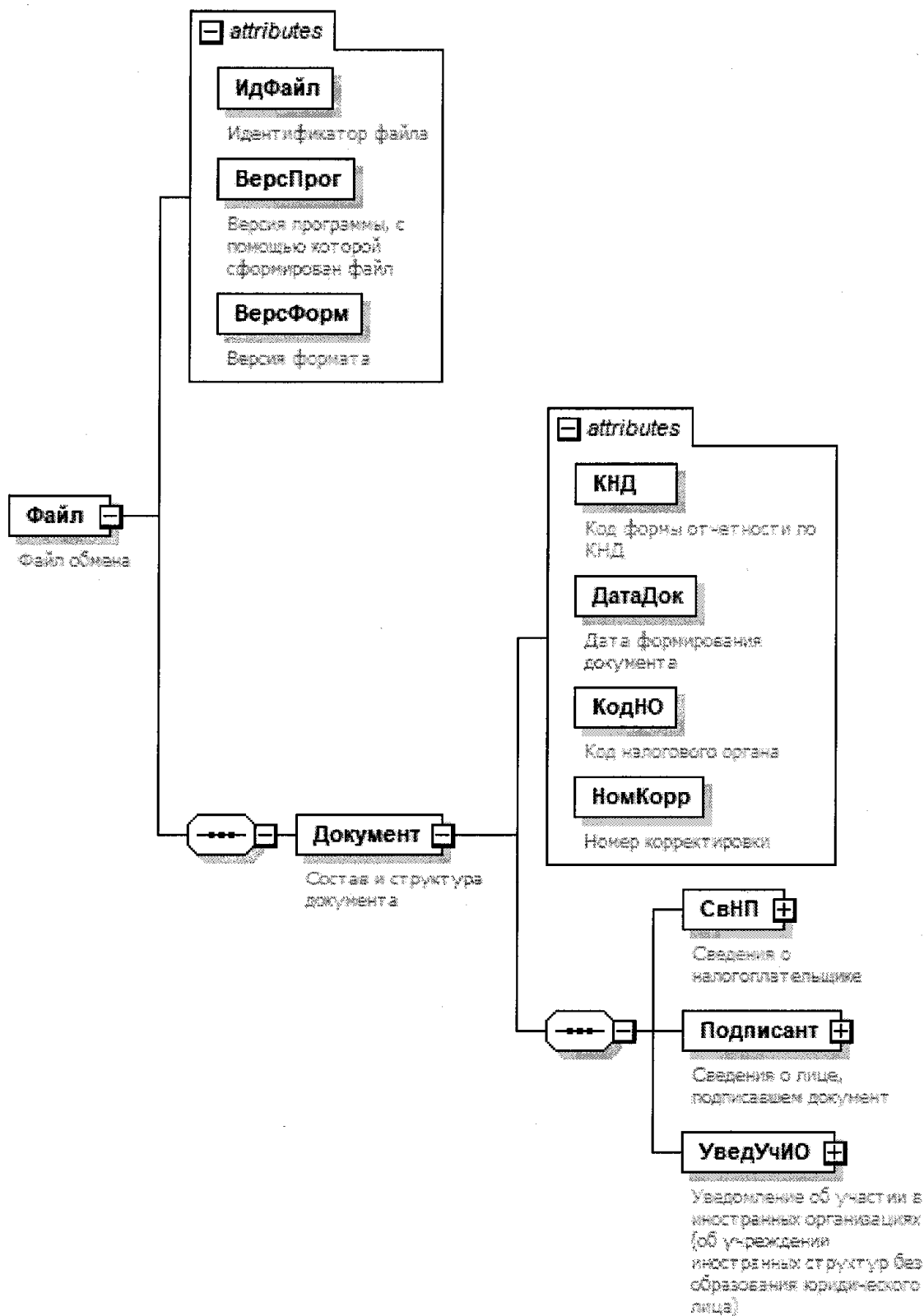


Рисунок 1. Диаграмма структуры файла обмена

Таблица 4.1

Файл обмена (Файл)

| Наименование элемента | Сокращенное наименование (код) элемента | Признак типа элемента | Формат элемента | Признак обязательности элемента | Дополнительная информация |
|--|---|-----------------------|-----------------|---------------------------------|---|
| Идентификатор файла | ИдФайл | А | T(1-100) | ОУ | Содержит (повторяет) имя сформированного файла (без расширения) |
| Версия программы, с помощью которой сформирован файл | ВерсПрог | А | T(1-40) | О | |
| Версия формата | ВерсФорм | А | T(1-5) | О | Принимает значение: 5.02 |
| Состав и структура документа | Документ | С | | О | Состав элемента представлен в таблице 4.2 |

Таблица 4.2

Состав и структура документа (Документ)

| Наименование элемента | Сокращенное наименование (код) элемента | Признак типа элемента | Формат элемента | Признак обязательности элемента | Дополнительная информация |
|-----------------------------|---|-----------------------|-----------------|---------------------------------|---|
| Код формы отчетности по КНД | КНД | А | T(=7) | ОК | Типовой элемент <КНДТип>. Принимает значение: 1120411 |
| Дата формирования документа | ДатаДок | А | T(=10) | О | Типовой элемент <ДатаТип>. Дата в формате ДД.ММ.ГГГГ |
| Код налогового органа | КодНО | А | T(=4) | ОК | Типовой элемент <СОНОТип> |
| Номер корректировки | НомКорр | А | N(3) | О | Принимает значение: 0 - первичный документ, 1 - 999 - номер корректировки для корректирующего документа |

| | | | | | |
|--|-----------|---|--|---|--|
| Сведения о налогоплательщике | СвНП | С | | О | Состав элемента представлен в таблице 4.3 |
| Сведения о лице, подписавшем документ | Подписант | С | | О | Состав элемента представлен в таблице 4.8 |
| Уведомление об участии в иностранных организациях (об учреждении иностранных структур без образования юридического лица) | УведУчИО | С | | О | Состав элемента представлен в таблице 4.10 |

Таблица 4.3

Сведения о налогоплательщике (СвНП)

| Наименование элемента | Сокращенное наименование (код) элемента | Признак типа элемента | Формат элемента | Признак обязательности элемента | Дополнительная информация |
|------------------------|---|-----------------------|-----------------|---------------------------------|--|
| Налогоплательщик (код) | ПрНП | А | T(=1) | ОК | Принимает значение: 1 - российская организация 2 - физическое лицо 3 - иностранная организация, осуществляющая деятельность на территории Российской Федерации через обособленное подразделение, в случае, если такая иностранная организация, признается налоговым резидентом Российской Федерации в соответствии со статьей 246.2 Налогового кодекса Российской Федерации 4 - физическое лицо, признаваемое налоговым резидентом по итогам календарного года |

| | | | | | |
|------------------------------------|------|---|--|---|---|
| | | | | | 5 - доверительный управляющий 6 - международная компания |
| Налогоплательщик - организация | НПЮЛ | С | | О | Состав элемента представлен в таблице 4.4 |
| Налогоплательщик - физическое лицо | НПФЛ | С | | О | Состав элемента представлен в таблице 4.5 |

Таблица 4.4

Налогоплательщик - организация (НПЮЛ)

| Наименование элемента | Сокращенное наименование (код) элемента | Признак типа элемента | Формат элемента | Признак обязательности элемента | Дополнительная информация |
|--------------------------|---|-----------------------|-----------------|---------------------------------|----------------------------|
| Наименование организации | НаимОрг | А | T(1-1000) | О | |
| ИНН | ИННЮЛ | А | T(=10) | О | Типовой элемент <ИННЮЛТип> |
| КПП | КПП | А | T(=9) | О | Типовой элемент <КППТип> |

Таблица 4.5

Налогоплательщик - физическое лицо (НПФЛ)

| Наименование элемента | Сокращенное наименование (код) элемента | Признак типа элемента | Формат элемента | Признак обязательности элемента | Дополнительная информация |
|---|---|-----------------------|-----------------|---------------------------------|--|
| ИНН физического лица | ИННФЛ | А | T(=12) | Н | Типовой элемент <ИННФЛТип> |
| Фамилия, имя, отчество физического лица | ФИО | С | | О | Типовой элемент <ФИОТип>. Состав элемента представлен в таблице 4.21 |
| Сведения о физическом лице | СведФЛ | С | | О | Состав элемента представлен в таблице 4.6 |

Сведения о физическом лице (СведФЛ)

| Наименование элемента | Сокращенное наименование (код) элемента | Признак типа элемента | Формат элемента | Признак обязательности элемента | Дополнительная информация |
|--|---|-----------------------|-----------------|---------------------------------|---|
| Дата рождения | ДатаРожд | А | T(=10) | О | Типовой элемент <ДатаТип> |
| Место рождения | МестоРожд | А | T(1-128) | О | |
| Гражданство | ПрГражд | А | T(=1) | ОК | Принимает значение: 1 - гражданин Российской Федерации 2 - иностранный гражданин 3 - лицо без гражданства |
| Код страны (для иностранного гражданина) | ОКСМ | А | T(=3) | НК | Типовой элемент <ОКСМТип>. Принимает значение (цифровой код) в соответствии с Общероссийским классификатором стран мира |
| Сведения о документе, удостоверяющем личность | УдЛичн | С | | О | Типовой элемент <УдЛичнФЛТип>. Состав элемента представлен в таблице 4.20 |
| Сведения о документе, подтверждающем регистрацию физического лица по месту жительства (месту пребывания) | СведДокРег | С | | Н | Типовой элемент <УдЛичнФЛТип>. Состав элемента представлен в таблице 4.20 |
| Адрес места жительства в стране постоянного проживания иностранного гражданина (лица без гражданства) | СвАдрИно | С | | Н | Состав элемента представлен в таблице 4.7 |

Таблица 4.7

**Адрес места жительства в стране постоянного проживания
иностранного гражданина (лица без гражданства) (СвАдрИно)**

| Наименование элемента | Сокращенное наименование (код) элемента | Признак типа элемента | Формат элемента | Признак обязательности элемента | Дополнительная информация |
|--|---|-----------------------|-----------------|---------------------------------|---|
| Код страны | ОКСМ | А | T(=3) | ОК | Типовой элемент <ОКСМТип>. Принимает значение (цифровой код) в соответствии с Общероссийским классификатором стран мира |
| Адрес места жительства за пределами Российской Федерации | АдрИно | А | T(1-255) | О | |

Таблица 4.8

Сведения о лице, подписавшем документ (Подписант)

| Наименование элемента | Сокращенное наименование (код) элемента | Признак типа элемента | Формат элемента | Признак обязательности элемента | Дополнительная информация |
|-------------------------------------|---|-----------------------|-----------------|---------------------------------|---|
| Признак лица, подписавшего документ | ПрПодп | А | T(=1) | ОК | Принимает значение: 1 - физическое лицо 2 - представитель физического лица 3 - руководитель организации 4 - представитель организации |
| ИНН физического лица | ИННФЛ | А | T(=12) | Н | Типовой элемент <ИННФЛТип> |
| Номер контактного телефона | Тлф | А | T(1-20) | Н | |
| Адрес электронной | АдрЭлПочт | А | T(1-45) | Н | |

| | | | | | |
|--|--------|---|--|----|--|
| почты | | | | | |
| Фамилия, имя, отчество | ФИО | С | | НУ | Типовой элемент <ФИОТип>. Состав элемента представлен в таблице 4.21. Элемент обязателен для <ПрПодп>= 2 3 4 |
| Сведения о представителе налогоплательщика | СвПред | С | | НУ | Состав элемента представлен в таблице 4.9. Элемент обязателен для <ПрПодп>= 2 4 |

Таблица 4.9

Сведения о представителе налогоплательщика (СвПред)

| Наименование элемента | Сокращенное наименование (код) элемента | Признак типа элемента | Формат элемента | Признак обязательности элемента | Дополнительная информация |
|--|---|-----------------------|-----------------|---------------------------------|---------------------------|
| Наименование и реквизиты документа, подтверждающего полномочия представителя | НаимДок | А | T(1-120) | О | |

Таблица 4.10

Уведомление об участии в иностранных организациях (об учреждении иностранных структур без образования юридического лица) (УведУЧИО)

| Наименование элемента | Сокращенное наименование (код) элемента | Признак типа элемента | Формат элемента | Признак обязательности элемента | Дополнительная информация |
|------------------------------|---|-----------------------|-----------------|---------------------------------|--|
| Основание подачи уведомления | ОснУвед | А | T(=1) | ОК | Принимает значение: 1 - начало участия 2 - изменение доли участия 3 - прекращение участия 4 - основание возникло до 15.05.2015 5 - основание возникло в |

| | | | | | |
|--|-------------------|---|--|-----|---|
| | | | | | период с 15.05.2015 по 15.06.2015 6 - уточненное уведомление 7 - изменение порядка участия (без изменения доли участия) |
| Сведения об иностранной организации | СведИО | С | | НМУ | Состав элемента представлен в таблице 4.11. Элемент обязателен при отсутствии <СведИСБезЮЛ> |
| Сведения о российской организации | СведРос | С | | НМ | Состав элемента представлен в таблице 4.12 |
| Сведения об иностранной структуре без образования юридического лица | СведИСБезЮЛ | С | | НМУ | Состав элемента представлен в таблице 4.13. Элемент обязателен при отсутствии <СведИО> |
| Раскрытие порядка участия налогоплательщика в иностранной организации при наличии косвенного участия | РаскрУчИОК осв | С | | НМ | Состав элемента представлен в таблице 4.16 |

Таблица 4.11

Сведения об иностранной организации (СведИО)

| Наименование элемента | Сокращенное наименование (код) элемента | Признак типа элемента | Формат элемента | Признак обязательности элемента | Дополнительная информация |
|--|---|-----------------------|-----------------|---------------------------------|--|
| Номер иностранной организации | НомерИО | А | T(=8) | О | Принимает значение в виде ИО-NNNNN, где NNNNN - пятизначный порядковый номер |
| Полное наименование (в латинской транскрипции) | НаимОргЛат | А | T(1-1000) | О | |

| | | | | | |
|---|------------|---|----------|----|---|
| Код страны регистрации (инкорпорации) | СтрРег | A | T(=3) | OK | Типовой элемент <ОКСМТип>. Принимает значение (цифровой код) в соответствии с Общероссийским классификатором стран мира |
| Код страны налогового резидентства | СтрНалРез | A | T(=3) | OK | Типовой элемент <ОКСМТип>. Принимает значение (цифровой код) в соответствии с Общероссийским классификатором стран мира |
| Дата регистрации иностранной организации | ДатаРегИО | A | T(=10) | H | Типовой элемент <ДатаТип>. Дата в формате ДД.ММ.ГГГГ |
| Регистрационный номер в стране регистрации (инкорпорации) | РегНомер | A | T(1-100) | O | |
| Код налогоплательщика в стране регистрации (инкорпорации) или аналог (если имеется) | КодНПРег | A | T(1-100) | H | |
| Код налогоплательщика в стране налогового резидентства или аналог (если имеется) | КодНалРез | A | T(1-100) | H | |
| Адрес в стране регистрации (инкорпорации) (если имеется) | АдрСтрРег | A | T(1-255) | H | |
| Участие | Участие | A | T(=1) | OK | Принимает значение: 1 - прямое 2 - косвенное 3 - смешанное |
| Дата возникновения | ДатаВознУч | A | T(=10) | OY | Типовой элемент |

| | | | | | |
|---------------------------------------|----------------|---|----------|----|--|
| участия | | | | | <ДатаТип>. Дата в формате ДД.ММ.ГГГГ. Принимает значение 15.05.2015 при <ОснУвед>=4 |
| Дата изменения доли (порядка) участия | ДатаИзмДоли Уч | А | T(=10) | НУ | Типовой элемент <ДатаТип>. Дата в формате ДД.ММ.ГГГГ. Элемент заполняется только при <ОснУвед>=2 7 |
| Доля участия, % | ДоляУч | А | N(18.15) | О | |
| Дата прекращения участия | ДатаКонУч | А | T(=10) | НУ | Типовой элемент <ДатаТип>. Дата в формате ДД.ММ.ГГГГ. Элемент заполняется только при <ОснУвед>=3 |

Таблица 4.12

Сведения о российской организации (СведРос)

| Наименование элемента | Сокращенное наименование (код) элемента | Признак типа элемента | Формат элемента | Признак обязательности элемента | Дополнительная информация |
|------------------------------|---|-----------------------|-----------------|---------------------------------|--|
| Номер российской организации | НомерРО | А | T(=8) | О | Принимает значение в виде РО-NNNNN, где NNNNN - пятизначный порядковый номер |
| Полное наименование | НаимОрг | А | T(1-1000) | О | |
| ОГРН | ОГРН | А | T(=13) | О | Типовой элемент <ОГРНТип> |
| ИНН | ИННЮЛ | А | T(=10) | О | Типовой элемент <ИННЮЛТип> |
| КПП | КПП | А | T(=9) | О | Типовой элемент <КППТип> |

Таблица 4.13

**Сведения об иностранной структуре без образования
юридического лица (СведИСБезЮЛ)**

| Наименование элемента | Сокращенное наименование (код) элемента | Признак типа элемента | Формат элемента | Признак обязательности элемента | Дополнительная информация |
|--|---|-----------------------|-----------------|---------------------------------|---|
| Номер иностранной структуры | НомерИС | А | T(=8) | О | Принимает значение в виде ИС-NNNNN, где NNNNN - пятизначный порядковый номер |
| Дата возникновения основания представления сведений об иностранной структуре | ДатаВознУч | А | T(=10) | ОУ | Типовой элемент <ДатаТип>. Дата в формате ДД.ММ.ГГГГ. Принимает значение 15.05.2015 при <ОснУвед>=4 |
| Доля участия, % | ДоляУч | А | N(18.15) | О | |
| Дата прекращения основания представления сведений об иностранной структуре | ДатаКонУч | А | T(=10) | НУ | Типовой элемент <ДатаТип>. Дата в формате ДД.ММ.ГГГГ. Элемент заполняется только при <ОснУвед>=3 |
| Основание представления сведений об иностранной структуре | ОснПредСвед ИО | С | | О | Состав элемента представлен в таблице 4.14 |
| Сведения об иностранной структуре | СведИС | С | | О | Состав элемента представлен в таблице 4.15 |

Таблица 4.14

**Основание представления сведений об иностранной
структуре (ОснПредСведИО)**

| Наименование элемента | Сокращенное наименование (код) | Признак типа элемента | Формат элемента | Признак обязательности | Дополнительная информация |
|-----------------------|--------------------------------|-----------------------|-----------------|------------------------|---------------------------|
|-----------------------|--------------------------------|-----------------------|-----------------|------------------------|---------------------------|

| | | | | | |
|------------------------|----------|---|-------|----------|--|
| | элемента | а | | элемента | |
| Учредитель | Учредит | А | T(=1) | ОК | Принимает значение: 0 - нет 1 - да |
| Контролирующее лицо | КонтрЛиц | А | T(=1) | ОК | Принимает значение: 0 - нет 1 - да |

Таблица 4.15

Сведения об иностранной структуре (СведИС)

| Наименование элемента | Сокращенное наименование (код) элемента | Признак типа элемент а | Формат элемент а | Признак обязател ьности элемента | Дополнительная информация |
|--|--|---------------------------------|------------------------|---|---|
| Организационная форма (код) | ОргФорм | А | T(=1) | ОК | Принимает значение: 1 - фонд 2 - партнерство 3 - траст 4 - товарищество 5 - иная форма осуществления коллективных инвестиций и (или) доверительного управления |
| Наименование иностранной структуры (в латинской транскрипции) | НаимОргЛат | А | T(1- 1000) | О | |
| Наименование и реквизиты документа об учреждении иностранной структуры | НаимДокУчр | А | T(1-200) | Н | |
| Дата учреждения (регистрации) иностранной структуры | ДатаУчр | А | T(=10) | ОУ | Типовой элемент <ДатаТип>. Дата в формате ДД.ММ.ГГГГ. Принимает значение 15.05.2015 при <ОснУвед>=4 |

| | | | | | |
|---|-----------------|---|-----------|----|---|
| Код страны, в которой учреждена иностранная структура | СтранаУчрИ С | А | Т(=3) | ОК | Типовой элемент <ОКСМТип>. Принимает значение (цифровой код) в соответствии с Общероссийским классификатором стран мира |
| Регистрационный номер (иной идентификатор) иностранной структуры в стране учреждения (регистрации) (если применимо) | РегНомерИС | А | Т(1-50) | Н | |
| Иные сведения, идентифицирующие иностранную структуру | ИныеСведИС | А | Т(1-1000) | Н | |

Таблица 4.16

Раскрытие порядка участия налогоплательщика в иностранной организации при наличии косвенного участия (РаскрУчИОКосв)

| Наименование элемента | Сокращенное наименование (код) элемента | Признак типа элемента | Формат элемента | Признак обязательности элемента | Дополнительная информация |
|--|---|-----------------------|-----------------|---------------------------------|--|
| Сведения о косвенном участии налогоплательщика в иностранной организации | СвУчКосвИО | С | | О | Состав элемента представлен в таблице 4.17 |
| Раскрытие участия в иностранной организации | РаскрУчИО | С | | ОМ | Состав элемента представлен в таблице 4.18 |

Таблица 4.17

Сведения о косвенном участии налогоплательщика в иностранной организации (СвУчКосвИО)

| Наименование | Сокращенное | Признак | Формат | Признак | Дополнительная |
|--------------|-------------|---------|--------|---------|----------------|
|--------------|-------------|---------|--------|---------|----------------|

| элемента | наименование (код) элемента | типа элемент а | элемент а | обязател ьности элемента | информация |
|---|-----------------------------------|----------------------|--------------|--------------------------------|--|
| Номер иностранной организации | НомерИО | А | T(=8) | О | Принимает значение в виде ИО-NNNNN, где NNNNN - пятизначный порядковый номер |
| Полное наименование (в латинской транскрипции) | НаимОргЛат | А | T(1-1000) | О | |
| Доля косвенного участия - итого, % | ДоляУчКосв Ит | А | N(18.15) | О | |

Таблица 4.18

Раскрытие участия в иностранной организации (РаскрУЧИО)

| Наименование элемента | Сокращенное наименование (код) элемента | Признак типа элемент а | Формат элемент а | Признак обязател ьности элемента | Дополнительная информация |
|---|--|---------------------------------|------------------------|---|--|
| Номер последовательности участия | НомерПосл | А | T(=5) | О | |
| Доля косвенного участия в последовательности - итого, % | ДоляКосвПос лИт | А | N(18.15) | О | |
| Сведения об участниках последовательности | СведУчПосл | С | | ОМ | Состав элемента представлен в таблице 4.19 |

Таблица 4.19

Сведения об участниках последовательности (СведУчПосл)

| Наименование элемента | Сокращенное наименование (код) элемента | Признак типа элемент а | Формат элемент а | Признак обязател ьности элемента | Дополнительная информация |
|--------------------------|--|---------------------------------|------------------------|---|--|
| Номер участника | НомерУч | А | T(=8) | О | Принимает значение в виде ИО-NNNNN или РО- |

| | | | | | |
|----------------------------|------------|---|----------|---|--|
| | | | | | NNNNN или ИС-NNNNN, где NNNNN - пятизначный порядковый номер |
| Доля прямого участия, % | ДоляУчПрям | A | N(18.15) | H | |
| Доля косвенного участия, % | ДоляУчКосв | A | N(18.15) | H | |

Таблица 4.20

Сведения о документе, удостоверяющем личность (УдЛичнФЛТип)

| Наименование элемента | Сокращенное наименование (код) элемента | Признак типа элемента | Формат элемента | Признак обязательности элемента | Дополнительная информация |
|---|---|-----------------------|-----------------|---------------------------------|--|
| Код вида документа | КодВидДок | A | T(=2) | OK | Типовой элемент <СПДУЛТип>. Принимает значение в соответствии с приложением "Виды документов, удостоверяющих личность налогоплательщика" к Порядку заполнения формы "Уведомление об участии в иностранных организациях (об учреждении иностранных структур без образования юридического лица)", утвержденному настоящим приказом |
| Серия и номер документа | СерНомДок | A | T(1-25) | O | |
| Дата выдачи документа | ДатаДок | A | T(=10) | O | Типовой элемент <ДатаТип>. Дата в формате ДД.ММ.ГГГГ |
| Наименование органа, выдавшего документ | ВыдДок | A | T(1-255) | O | |

Фамилия, имя, отчество (ФИОТип)

| Наименование элемента | Сокращенное наименование (код) элемента | Признак типа элемента | Формат элемента | Признак обязательности элемента | Дополнительная информация |
|-----------------------|---|-----------------------|-----------------|---------------------------------|---------------------------|
| Фамилия | Фамилия | А | T(1-60) | О | |
| Имя | Имя | А | T(1-60) | О | |
| Отчество | Отчество | А | T(1-60) | Н | |

**ПОРЯДОК
ЗАПОЛНЕНИЯ ФОРМЫ "УВЕДОМЛЕНИЕ ОБ УЧАСТИИ В ИНОСТРАННЫХ
ОРГАНИЗАЦИЯХ (ОБ УЧРЕЖДЕНИИ ИНОСТРАННЫХ СТРУКТУР
БЕЗ ОБРАЗОВАНИЯ ЮРИДИЧЕСКОГО ЛИЦА)"**

I. Общие положения

1. Уведомление об участии в иностранных организациях (об учреждении иностранных структур без образования юридического лица) заполняется налогоплательщиками, которые в соответствии подпунктами 1 и 2 пункта 3.1 статьи 23 Налогового кодекса Российской Федерации (далее - Кодекс) обязаны уведомлять о своем участии в иностранных организациях (в случае, если доля такого участия превышает 10 процентов) и об учреждении иностранных структур без образования юридического лица в порядке и сроки, предусмотренные статьей 25.14 Кодекса.

2. Форма уведомления об участии в иностранных организациях (об учреждении иностранных структур без образования юридического лица) (далее - Уведомление) включает в себя страницу 001 (далее - титульный лист), страницу 002 "Сведения о физическом лице" (далее - страница 002), Лист А "Сведения об иностранной организации", Лист Б "Сведения о российской организации", Лист В "Сведения об иностранной структуре без образования юридического лица", Лист Г "Раскрытие порядка участия налогоплательщика в иностранной организации при наличии косвенного участия".

**II. Общие требования к заполнению формы
"Уведомление об участии в иностранных организациях
(об учреждении иностранных структур без образования
юридического лица)" на бумажном носителе**

3. Уведомление заполняется рукописным способом чернилами черного либо синего цвета или с использованием соответствующего программного обеспечения в одном экземпляре.

Заполнению подлежат только те листы Уведомления, в отношении которых имеются основания для их заполнения.

Не допускается исправление ошибок с помощью корректирующего или иного аналогичного средства, двусторонняя печать документа на бумажном носителе, скрепление листов документов, приводящее к порче бумажного носителя.

Каждому показателю соответствует одно поле, состоящее из определенного количества знакомест. В каждом поле указывается только один показатель.

Исключение составляют показатели, одним из значений которых является дата.

Для даты предусмотрены три поля: день, месяц и год, разделенные знаком "." (точка).

Пример заполнения даты: 01.02.2018.

4. Страницы формы Уведомления имеют сквозную нумерацию, начиная с первого листа. Показатель номера страницы формы Уведомления (поле "Стр."), имеющий три знакоместа,

записывается в определенном для нумерации поле, слева направо, начиная с первого (левого) знакоместа.

Например, для первой страницы - "001"; для десятой страницы - "010".

5. Особенности рукописного способа заполнения формы Уведомления:

1) заполнение полей значениями текстовых, числовых, кодовых показателей осуществляется слева направо, начиная с первого (левого) знакоместа;

2) заполнение текстовых полей осуществляется заглавными печатными буквами;

3) в случае отсутствия данных для заполнения показателя или неполного заполнения знакомест ставится прочерк. При этом прочерк представляет собой прямую линию, проведенную посередине незаполненных знакомест.

6. При распечатке на принтере Уведомления, подготовленного с использованием программного обеспечения, допускается отсутствие обрамления знакомест и прочерков для незаполненных знакомест. Расположение и размеры значений реквизитов не должны изменяться. Печать знаков выполняется шрифтом Courier New высотой 16 - 18 пунктов.

III. Заполнение титульного листа формы Уведомления

7. В полях "ИНН" и "КПП" в верхней части каждой страницы формы Уведомления указываются:

организацией - идентификационный номер налогоплательщика (далее - ИНН) и код причины постановки на учет (далее - КПП), присвоенные ей при постановке на учет в налоговом органе по месту нахождения, организацией, отнесенной в соответствии со статьей 83 Кодекса к категории крупнейших налогоплательщиков - КПП, присвоенный при постановке на учет в качестве крупнейшего налогоплательщика;

физическим лицом - ИНН, присвоенный ему в налоговом органе по месту жительства, и имеющим документ, подтверждающий присвоение ИНН (свидетельство о постановке на учет физического лица в налоговом органе, отметка в паспорте гражданина Российской Федерации), и использующим ИНН наряду с персональными данными.

8. В поле "Номер корректировки" указывается:

цифра "0" - в случае представления налогоплательщиком первичного Уведомления;

цифры начиная с "1" - согласно порядковому номеру уточненного Уведомления. Указываются только в случае, если в поле "Основание подачи уведомления (код)" указан код "6" (уточненное уведомление).

9. В поле "Представляется в налоговый орган (код)" указывается код налогового органа по месту нахождения организации или месту жительства физического лица (месту пребывания - при отсутствии у физического лица места жительства на территории Российской Федерации), в который представляется Уведомление.

Налогоплательщики, отнесенные в соответствии со статьей 83 Кодекса к категории крупнейших налогоплательщиков, указывают код налогового органа по месту своего учета в качестве крупнейших налогоплательщиков, в который представляется Уведомление.

10. В поле "Налогоплательщик (код)" указывается соответствующая цифра:

"1" - российская организация;

"2" - физическое лицо;

"3" - иностранная организация, осуществляющая деятельность на территории Российской Федерации через обособленное подразделение, в случае, если такая иностранная организация признается налоговым резидентом Российской Федерации в соответствии со статьей 246.2 Кодекса;

"4" - физическое лицо, признаваемое налоговым резидентом Российской Федерации по итогам календарного года.

Код "4" указывается в случае представления Уведомления налогоплательщиком - физическим лицом, представляющим Уведомление в соответствии с абзацем вторым пункта 3 статьи 25.14 Кодекса;

"5" - доверительный управляющий.

Код "5" указывается в случае представления Уведомления лицом, указанным в пункте 3.3 статьи 23 Кодекса;

"6" - международная компания.

Код "6" указывается в случае представления Уведомления международной компанией в соответствии с абзацем шестым пункта 3 статьи 25.14 Кодекса.

11. В поле "Основание подачи уведомления (код)" указывается соответствующая цифра:

"1" - начало участия;

"2" - изменение доли участия.

Уведомление об изменении доли участия заполняется только в отношении иностранной организации, в которой доля участия налогоплательщика, представляющего такое уведомление, поменялась. При этом заполняются листы Уведомления, необходимые для отражения сведений об изменении доли участия в иностранной организации;

"3" - прекращение участия.

Уведомление о прекращении участия заполняется только в отношении иностранной организации (иностранной структуры без образования юридического лица), участие налогоплательщика в которой прекращено;

"4" - основание возникло до 15.05.2015;

"5" - основание возникло в период с 15.05.2015 по 15.06.2015;

"6" - уточненное уведомление.

Код "6" указывается в случае подачи уточненного Уведомления при обнаружении налогоплательщиком неполноты сведений, неточностей либо ошибок в заполнении представленного ранее Уведомления.

При этом уточненное Уведомление заполняется только в отношении иностранных организаций (иностранной структуры без образования юридического лица), в отношении которых обнаружены факты неполноты отражения сведений, неточности, ошибки. Одновременно помимо заполнения Листа А "Сведения об иностранной организации" формы Уведомления (в случае представления уточненного Уведомления в отношении иностранной организации) или Листа В "Сведения об иностранной структуре без образования юридического лица" формы Уведомления (в случае представления уточненного Уведомления в отношении иностранной структуры без образования юридического лица) заполнению подлежат те листы Уведомления, в которых уточняются соответствующие сведения;

"7" - изменение порядка участия (без изменения доли участия).

Код "7" указывается в случае представления Уведомления в связи с изменением порядка участия в иностранной организации (без изменения доли участия).

Уведомление об изменении порядка участия (без изменения доли участия) заполняется только в отношении иностранной организации, порядок участия налогоплательщика в которой изменен. При этом заполняются листы Уведомления, необходимые для отражения измененного порядка участия.

12. В поле "Сведения о налогоплательщике" указывается:

для налогоплательщика - организации - полное наименование организации, в соответствии с ее учредительными документами;

для налогоплательщика - физического лица - фамилия, имя и отчество (при наличии) полностью. При этом сведения о физическом лице заполняются на странице 002 формы Уведомления.

13. В поле "Данное уведомление составлено на ____ страницах" указывается количество страниц, на которых составлено Уведомление.

14. В поле "с приложением копии документа <2> на ____ листах" указывается количество листов копии документа, подтверждающего полномочия представителя налогоплательщика.

15. В разделе "Достоверность и полноту сведений, указанных в настоящем уведомлении, подтверждаю":

1) при указании лица, подтверждающего достоверность и полноту сведений, указанных в Уведомлении, в поле, состоящем из одного знакоместа, проставляется соответствующая цифра:

"1" - физическое лицо;

"2" - представитель физического лица;

"3" - руководитель организации;

"4" - представитель организации;

2) в поле "фамилия, имя, отчество <1> руководителя организации либо представителя полностью" указываются построчно полностью фамилия, имя и отчество (при наличии) руководителя организации либо представителя, подтверждающего достоверность и полноту сведений, указанных в Уведомлении;

3) в поле "ИНН" указывается ИНН физического лица, указанного в подпункте 2 настоящего пункта, при наличии у него документа, подтверждающего постановку на учет в налоговом органе (свидетельство о постановке на учет физического лица в налоговом органе, отметка в паспорте гражданина Российской Федерации), и использующего ИНН наряду с персональными данными;

4) в поле "Номер контактного телефона" указывается номер контактного телефона, по которому можно связаться с лицом, подтверждающим достоверность и полноту сведений в Уведомлении (с указанием телефонных кодов, требующихся для обеспечения телефонной связи). Номер телефона указывается без пробелов и прочерков;

5) в поле "Адрес электронной почты" указывается адрес электронной почты для осуществления взаимодействия налоговых органов с лицом, подтверждающим достоверность и полноту сведений, указанных в Уведомлении, в электронной форме.

Информация, указанная в подпунктах 4 и 5 настоящего пункта, заполняется при наличии контактного номера телефона и адреса электронной почты;

6) в месте, отведенном для подписи, проставляется подпись лица, подтверждающего достоверность и полноту сведений, указанных в Уведомлении;

7) в поле "Дата" указывается дата подписания Уведомления;

8) в поле "Наименование и реквизиты документа, подтверждающего полномочия представителя налогоплательщика" указывается наименование и реквизиты документа, подтверждающего полномочия представителя.

16. Раздел "Заполняется работником налогового органа" содержит сведения о способе представления Уведомления, количестве страниц Уведомления, количестве листов копии документа, подтверждающего полномочия представителя, приложенных к Уведомлению, дате его представления (получения), номере, под которым зарегистрировано Уведомление, фамилии и инициалах имени и отчества (при наличии) работника налогового органа, принявшего Уведомление, и его подпись.

IV. Заполнение страницы 002 формы Уведомления

17. Страница 002 формы Уведомления заполняется в случае представления Уведомления налогоплательщиком - физическим лицом.

Сведения указываются в соответствии с документом, удостоверяющим личность физического лица, построчно:

1) фамилия, имя, отчество (при наличии);

2) дата рождения;

3) место рождения;

4) в поле "6. Гражданство" указывается соответствующая цифра:

"1" - гражданин Российской Федерации;

"2" - иностранный гражданин;

"3" - лицо без гражданства.

При наличии у гражданина Российской Федерации двойного гражданства указывается цифра "1";

5) в поле "6.1. Код страны <3> (для иностранного гражданина)" указывается цифровой код страны, гражданином которой является физическое лицо, в соответствии с Общероссийским классификатором стран мира ОК (МК (ИСО 3166) 004-97) 025-2001 (далее - ОКСМ).

18. При заполнении поля "7. Сведения о документе, удостоверяющем личность" указываются:

1) код вида документа, удостоверяющего личность физического лица, в соответствии с приложением "Коды видов документов, удостоверяющих личность налогоплательщика" к настоящему Порядку;

2) реквизиты документа, удостоверяющего личность (серия и номер документа, дата его выдачи, наименование органа, выдавшего документ), в соответствии с реквизитами документа, удостоверяющего личность физического лица.

19. В поле "8. Сведения о документе <4>, подтверждающем регистрацию физического лица по месту жительства (месту пребывания)" указываются:

1) код вида документа, подтверждающего регистрацию физического лица по месту жительства (месту пребывания), в соответствии с приложением "Коды видов документов, удостоверяющих личность налогоплательщика" к настоящему Порядку;

2) реквизиты документа, подтверждающего регистрацию физического лица по месту жительства (месту пребывания) (серия и номер документа, дата выдачи, наименование органа, выдавшего документ), в соответствии с реквизитами документа, подтверждающего регистрацию физического лица по месту жительства (месту пребывания).

20. В поле "9. Адрес места жительства в стране постоянного проживания иностранного гражданина (лица без гражданства)" указывается адрес места жительства в стране постоянного проживания. В поле "9.1. Код страны" указывается цифровой код страны, гражданином которой является физическое лицо, в соответствии с ОКСМ.

V. Заполнение Листа А "Сведения об иностранной организации" формы Уведомления

21. Лист А "Сведения об иностранной организации" (далее - Лист А) формы Уведомления заполняется в отношении иностранной организации, в которой налогоплательщик принимает прямое, косвенное или смешанное участие.

Если налогоплательщик принимает участие в нескольких иностранных организациях, то в отношении каждой такой иностранной организации заполняется отдельный Лист А формы Уведомления.

22. В поле "1. Номер иностранной организации" указывается цифровой уникальный номер иностранной организации, присваиваемый налогоплательщиком самостоятельно.

Например, ИО -

| | | | | |
|---|---|---|---|---|
| 0 | 0 | 0 | 0 | 1 |
|---|---|---|---|---|

 .

Если налогоплательщик принимает участие в нескольких иностранных организациях, то каждой такой иностранной организации присваивается свой уникальный номер. Уникальные номера присваиваются последовательно и не подлежат изменению в течение всего срока участия в соответствующей иностранной организации.

В случае прекращения участия налогоплательщика в иностранной организации, уникальный номер иностранной организации повторно иной иностранной организации не присваивается.

23. В поле "2. Полное наименование" указывается полное наименование иностранной организации в латинской транскрипции (по правилам транслитерации).

24. В поле "3. Код страны регистрации (инкорпорации)" указывается цифровой код страны регистрации (инкорпорации) иностранной организации в соответствии с ОКСМ.

25. Поле "3.1. Код страны налогового резидентства" заполняется, если страна налогового резидентства иностранной организации отличается от страны регистрации (инкорпорации) в соответствии с ОКСМ.

26. В поле "4. Дата регистрации иностранной организации" указывается дата регистрации иностранной организации, созданной после 01.01.2015.

27. В поле "5. Регистрационный номер в стране регистрации (инкорпорации)" указывается регистрационный номер, присвоенный иностранной организации в стране регистрации (инкорпорации).

28. В поле "6. Код налогоплательщика в стране регистрации (инкорпорации) или аналог (если имеется)" указывается код налогоплательщика (если имеется), присвоенный иностранной организации в стране регистрации (инкорпорации).

29. Поле "6.1. Код налогоплательщика в стране налогового резидентства или аналог (если имеется)" заполняется, если страна налогового резидентства иностранной организации отличается от страны регистрации (инкорпорации).

30. В поле "7. Адрес в стране регистрации (инкорпорации) (если имеется)" указывается полный адрес места нахождения иностранной организации в государстве (на территории) регистрации (инкорпорации) в латинской транскрипции.

31. В поле "8. Участие" указывается:

цифра "1" - в случае прямого участия налогоплательщика в иностранной организации;

цифра "2" - в случае косвенного участия налогоплательщика в иностранной организации;

цифра "3" - в случае смешанного участия налогоплательщика в иностранной организации (то есть в случае прямого и косвенного участия в иностранной организации одновременно).

32. В поле "9. Дата возникновения участия" указывается дата начала участия налогоплательщика в иностранной организации, в отношении которой заполняется Лист А формы Уведомления.

При заполнении формы Уведомления в связи с основанием, возникшим до 15.05.2015, указывается дата 15.05.2015.

33. В поле "10. Дата изменения доли (порядка) участия" указывается дата изменения доли участия или дата изменения порядка участия налогоплательщика в иностранной организации (без изменения доли участия). Данное поле заполняется только при указании на титульном листе в качестве основания представления Уведомления изменение доли участия ("2") или изменение порядка участия в иностранной организации (без изменения доли участия) ("7").

34. В поле "11. Доля участия, %" указывается процентная доля прямого или косвенного участия налогоплательщика в данной иностранной организации.

В случае смешанного участия в иностранной организации указывается суммарная доля участия (прямого и косвенного) налогоплательщика в иностранной организации.

35. В поле "12. Дата прекращения участия" указывается дата прекращения участия налогоплательщика в иностранной организации. Данное поле заполняется только при указании в титульном листе в качестве основания представления Уведомления прекращение участия ("3").

При заполнении формы Уведомления о начале участия или об изменении доли участия налогоплательщика в иностранной организации описываемое поле не заполняется.

VI. Заполнение Листа Б "Сведения о российской организации" формы Уведомления

36. Лист Б "Сведения о российской организации" (далее - Лист Б) формы Уведомления заполняется в отношении российской организации, через которую налогоплательщик принимает участие в иностранных организациях.

Если налогоплательщик принимает участие в иностранных организациях через несколько российских организаций, то в отношении каждой такой российской организации заполняется отдельный Лист Б формы Уведомления.

37. В поле "1. Номер российской организации" указывается цифровой уникальный номер российской организации, присваиваемый налогоплательщиком самостоятельно.

Например, РО -

| | | | | |
|---|---|---|---|---|
| 0 | 0 | 0 | 0 | 1 |
|---|---|---|---|---|

 .

Если налогоплательщик принимает участие в иностранных организациях через несколько российских организаций, то каждой такой российской организации присваивается свой уникальный номер.

Уникальные номера присваиваются последовательно и не подлежат изменению в течение всего срока участия в соответствующей иностранной организации.

В случае прекращения участия налогоплательщика в иностранной организации через российскую организацию уникальный номер российской организации повторно иной российской организации не присваивается.

38. В поле "2. ОГРН" указывается основной государственный регистрационный номер организации (ОГРН).

39. В полях "3. ИНН" и "4. КПП" указываются соответственно ИНН и КПП российской организации, присвоенные ей при постановке на учет в налоговом органе по месту нахождения.

40. В поле "5. Полное наименование" указывается полное наименование российской организации в соответствии с ее учредительными документами.

VII. Заполнение Листа В "Сведения об иностранной структуре без образования юридического лица" формы Уведомления

41. Лист В "Сведения об иностранной структуре без образования юридического лица" (далее - Лист В) формы Уведомления заполняется в отношении иностранной структуры без образования юридического лица в следующих случаях:

1) если налогоплательщик является учредителем иностранной структуры без образования юридического лица;

2) если налогоплательщик принимает участие в иностранной организации через иностранную структуру без образования юридического лица.

Если налогоплательщик принимает участие в иностранных организациях через несколько иностранных структур без образования юридического лица, то в отношении каждой такой иностранной структуры заполняется отдельный Лист В формы Уведомления.

При наличии одновременно всех оснований, перечисленных в подпунктах 1 и 2 настоящего пункта, в отношении такой иностранной структуры без образования юридического лица заполняется один Лист В формы Уведомления.

42. В поле "1. Номер иностранной структуры" указывается цифровой уникальный номер иностранной структуры, присваиваемый налогоплательщиком самостоятельно.

Например, ИС -

| | | | | |
|---|---|---|---|---|
| 0 | 0 | 0 | 0 | 1 |
|---|---|---|---|---|

 .

Если налогоплательщик является учредителем нескольких иностранных структур без образования юридического лица, то каждой такой иностранной структуре присваивается свой уникальный номер.

Если налогоплательщик принимает участие в иностранных организациях через несколько иностранных структур без образования юридического лица, то каждой такой иностранной структуре без образования юридического лица присваивается свой уникальный номер.

Уникальные номера присваиваются последовательно и не подлежат изменению в течение всего срока участия в соответствующей иностранной организации.

При одновременном наличии всех оснований, предусмотренных подпунктами 1 и 2 пункта 41 настоящего Порядка, в отношении иностранной структуры без образования юридического лица, то такой структуре присваивается один уникальный номер.

В случае прекращения оснований для подачи Уведомления, предусмотренных подпунктами 1 и 2 пункта 41 настоящего Порядка, уникальный номер участника повторно не присваивается.

43. При заполнении раздела "2. Основание представления сведений об иностранной структуре" в поле "2.1. Учредитель" указывается:

цифра "0" - в случае, если налогоплательщик не является учредителем иностранной структуры без образования юридического лица;

цифра "1" - в случае, если налогоплательщик является учредителем иностранной структуры без образования юридического лица.

В поле "2.2. Контролирующее лицо" указывается:

цифра "0" - в случае, если налогоплательщик не является контролирующим лицом иностранной структуры без образования юридического лица;

цифра "1" - в случае, если налогоплательщик является контролирующим лицом иностранной структуры без образования юридического лица.

44. В поле "3.1. Организационная форма (код)" указывается соответствующая цифра:

"1" - фонд;

"2" - партнерство;

"3" - траст;

"4" - товарищество;

"5" - иная форма осуществления коллективных инвестиций и (или) доверительного управления.

45. В поле "3.2. Наименование иностранной структуры" указывается полное наименование иностранной структуры без образования юридического лица в латинской транскрипции. В случае отсутствия наименования указывается информация, идентифицирующая организационную форму иностранной структуры без образования юридического лица в соответствии с личным законом этой иностранной структуры и (или) ее учредительными документами.

46. В поле "3.3. Наименование и реквизиты документа об учреждении иностранной структуры" указываются наименование и реквизиты документа об учреждении иностранной структуры на русском языке.

47. В поле "3.4. Дата учреждения (регистрации) иностранной структуры" указываются дата учреждения иностранной структуры без образования юридического лица или дата регистрации такой иностранной структуры в стране учреждения в случае, если такая регистрация осуществлялась.

При указании в титульном листе формы Уведомления в поле "Основание подачи уведомления (код)" кода "4" (основание возникло до 15.05.2015) в описываемом поле указывается дата 15.05.2015.

48. В поле "3.5. Код страны, в которой учреждена иностранная структура" указывается цифровой код страны учреждения иностранной структуры без образования юридического лица в соответствии с ОКСМ.

49. В поле "3.6. Регистрационный номер (иной идентификатор) иностранной структуры в стране учреждения (регистрации) (если применимо)" указывается регистрационный номер иностранной структуры без образования юридического лица в стране учреждения (регистрации) в случае его наличия.

50. Поле "3.7. Иные сведения, идентифицирующие иностранную структуру" заполняется в случае наличия иных сведений, идентифицирующих иностранную структуру без образования юридического лица. Указанное поле является обязательным для заполнения в целях идентификации такой иностранной структуры в случае указания налогоплательщиком в поле "2.1. Учредитель" описываемого листа формы Уведомления кода "1" и отсутствия информации для заполнения поля "3.3. Наименование и реквизиты документа об учреждении иностранной структуры" описываемого листа формы Уведомления, или в случае указания в поле "2.2. Контролирующее лицо" описываемого листа формы Уведомления кода "1".

51. В поле "4. Дата возникновения основания представления сведений об иностранной структуре" указывается дата возникновения основания представления сведений об иностранной структуре без образования юридического лица. В данном поле указывается дата (первая из дат), с которой начали выполняться одно или несколько оснований, указанных налогоплательщиком в поле "2. Основание представления сведений об иностранной структуре" Листа В формы Уведомления.

52. Поле "5. Доля участия, %" заполняется только в том случае, если налогоплательщик реализует через соответствующую иностранную структуру без образования юридического лица участие в уставном капитале иностранной организации, указанной в Листе А формы Уведомления. В этом случае в поле "5. Доля участия, %" указывается доля косвенного участия в иностранной организации, осуществляемого с использованием иностранной структуры без образования юридического лица, определенная в соответствии с пунктом 6 статьи 105.2 Кодекса.

53. В поле "6. Дата прекращения основания представления сведений об иностранной структуре" указывается дата утраты налогоплательщиком статуса контролирующего лица или учредителя иностранной структуры без образования юридического лица, если основания, указанные в поле "2. Основание предоставления сведений об иностранной структуре" описываемого листа формы Уведомления, перестают выполняться.

VIII. Заполнение Листа Г "Раскрытие порядка участия налогоплательщика в иностранной организации при наличии косвенного участия" формы Уведомления

54. Лист Г "Раскрытие порядка участия налогоплательщика в иностранной организации при наличии косвенного участия" (далее - Лист Г) формы Уведомления заполняется в целях раскрытия косвенного участия налогоплательщика в иностранной организации.

Если Уведомление представляется в отношении нескольких иностранных организаций, в которых налогоплательщик принимает косвенное участие, то Лист Г формы Уведомления заполняется в отношении каждой такой иностранной организации.

55. В разделе "1. Сведения о косвенном участии налогоплательщика в иностранной организации" указываются следующие сведения об иностранной организации, косвенное участие налогоплательщика в которой раскрывается:

в поле "1.1. Номер иностранной организации (из Листа А)" указывается номер иностранной организации, указанный в поле "1. Номер иностранной организации" Листа А формы Уведомления;

в поле "1.2. Полное наименование" - полное наименование иностранной организации в латинской транскрипции;

в поле "1.3. Доля косвенного участия - итога, %" указывается сумма выраженных в процентах долей косвенного участия налогоплательщика в иностранной организации, указанной в разделе "1. Сведения о косвенном участии налогоплательщика в иностранной организации" описываемого листа формы Уведомления, по всем последовательностям участия в данной иностранной организации.

56. В разделе "2. Раскрытие участия в иностранной организации" последовательно указываются следующие сведения об иностранных (российских) организациях и (или) иностранных структурах без образования юридического лица, через которые осуществляется участие налогоплательщика в конечной для каждой последовательности иностранной организации:

в поле "2.1. Номер последовательности участия" - цифровой номер последовательности участия налогоплательщика в иностранных (российских) организациях и (или) иностранных структурах без образования юридического лица, через которые налогоплательщик принимает косвенное участие в иностранной организации, указанной в разделе "1. Сведения о косвенном участии налогоплательщика в иностранной организации" описываемого листа формы Уведомления. Указанный номер присваивается налогоплательщиком самостоятельно. В случае, если косвенное участие реализовано через несколько последовательностей участия, то каждой последовательности участия присваивается отдельный цифровой номер;

в поле "2.2. Доля косвенного участия в последовательности - итога, %" - выраженная в процентах доля косвенного участия налогоплательщика в иностранной организации, указанной в разделе "1. Сведения о косвенном участии налогоплательщика в иностранной организации" описываемого листа формы Уведомления, по данной последовательности участия (соответствует доле косвенного участия в конечном участнике последовательности);

в поле "2.3. Сведения об участниках последовательности" - последовательно все участники последовательности, указанной в поле "2.1. Номер последовательности участия" описываемого листа формы Уведомления.

Первым в последовательности указывается участник - иностранная (российская) организация или иностранная структура без образования юридического лица, в которой налогоплательщик владеет долей прямого участия.

Последним в последовательности указывается участник - иностранная организация, косвенное участие налогоплательщика в которой раскрывается (соответствует номеру участника в разделе "1. Сведения о косвенном участии налогоплательщика в иностранной организации" описываемого листа формы Уведомления).

57. В поле "2.3.1. Номер участника" указывается уникальный номер участника соответственно иностранной организации согласно Листу А, российской организации согласно Листу Б, иностранной структуры без образования юридического лица согласно Листу В формы Уведомления.

58. В поле "2.3.2. Доля прямого участия, %":

в отношении первого участника последовательности указывается доля прямого участия налогоплательщика в последующей иностранной (российской) организации или иностранной структуре без образования юридического лица;

в отношении каждого следующего участника последовательности указывается доля прямого участия предыдущего участника последовательности в последующей иностранной (российской) организации или иностранной структуре без образования юридического лица.

59. В поле "2.3.3. Доля косвенного участия, %":

в отношении первого участника последовательности поле не заполняется;

в отношении каждого следующего участника последовательности указывается доля косвенного участия налогоплательщика в каждой последующей иностранной (российской) организации или иностранной структуре.

60. Если налогоплательщик принимает участие в иностранной организации, указанной в разделе "1. Сведения о косвенном участии налогоплательщика в иностранной организации" описываемого листа формы Уведомления, через другую последовательность (последовательности) участия, то раздел "2. Раскрытие участия в иностранной организации" Листа Г формы Уведомления заполняется в отношении каждой такой последовательности согласно пунктам 56 - 61 настоящего Порядка.

61. Если налогоплательщик принимает косвенное участие в других иностранных организациях, то Лист Г формы Уведомления заполняется в отношении каждого участия в иностранной организации.

62. В случае раскрытия смешанного участия в иностранной организации заполняется необходимое количество Листов Г формы Уведомления, в одном из которых раскрывается доля прямого участия в иностранной организации, на другом (других) - доля косвенного участия.

При заполнении Листа Г формы Уведомления следует учитывать следующее.

В разделе "1. Сведения о косвенном участии налогоплательщика в иностранных организациях" в поле "1.3. Доля косвенного участия - итого, %" указывается доля прямого и косвенного участия.

В разделе "2. Раскрытие участия в иностранной организации" при раскрытии сведений о прямом участии в иностранной организации указывается доля прямого участия в иностранной организации:

в поле "2.1. Номер последовательности участия" указывается номер последовательности прямого участия налогоплательщика в иностранной организации, сведения о смешанном участии в которой раскрываются;

поле "2.2. Доля косвенного участия в последовательности - итого, %" не заполняется по данной последовательности участия;

в поле "2.3.1. Номер участника" указывается уникальный номер участника иностранной организации, в которой налогоплательщик принимает смешанное участие;

в поле "2.3.2. Доля прямого участия, %" указывается доля прямого участия налогоплательщика в иностранной организации, сведения о смешанном участии в которой раскрываются;

в поле "2.3.3. Доля косвенного участия, %" не заполняется в данной последовательности участия.

63. Косвенное участие в иностранной организации, сведения о смешанном участии в которой раскрываются, указывается через другую последовательность (последовательности) участия, при этом раздела "2. Раскрытие участия в иностранной организации" соответствующего Листа Г формы Уведомления заполняется в отношении такой последовательности косвенного участия согласно пунктам 56 - 61 настоящего Порядка.

Приложение
к Порядку заполнения формы
"Уведомление об участии
в иностранных организациях
(об учреждении иностранных
структур без образования
юридического лица)",
утвержденному приказом ФНС России
от 05.07.2019 N ММВ-7-13/338@

КОДЫ ВИДОВ ДОКУМЕНТОВ, УДОСТОВЕРЯЮЩИХ ЛИЧНОСТЬ НАЛОГОПЛАТЕЛЬЩИКА

| Код | Наименование документа |
|-----|---|
| 21 | Паспорт гражданина Российской Федерации |
| 03 | Свидетельство о рождении |
| 07 | Военный билет |
| 08 | Временное удостоверение, выданное взамен военного билета |
| 10 | Паспорт иностранного гражданина |
| 11 | Свидетельство о рассмотрении ходатайства о признании лица беженцем на территории Российской Федерации по существу |
| 12 | Вид на жительство в Российской Федерации |
| 13 | Удостоверение беженца |
| 14 | Временное удостоверение личности гражданина Российской Федерации |
| 15 | Разрешение на временное проживание в Российской Федерации |
| 19 | Свидетельство о предоставлении временного убежища на территории Российской Федерации |
| 23 | Свидетельство о рождении, выданное уполномоченным органом иностранного государства |

| | |
|----|--|
| 24 | Удостоверение личности военнослужащего Российской Федерации Военный билет офицера запаса |
| 91 | Иные документы |

Приложение N 4
к приказу ФНС России
от 05.07.2019 N ММВ-7-13/338@

**ПОРЯДОК
ПРЕДСТАВЛЕНИЯ УВЕДОМЛЕНИЯ ОБ УЧАСТИИ В ИНОСТРАННЫХ
ОРГАНИЗАЦИЯХ (ОБ УЧРЕЖДЕНИИ ИНОСТРАННЫХ СТРУКТУР
БЕЗ ОБРАЗОВАНИЯ ЮРИДИЧЕСКОГО ЛИЦА) В ЭЛЕКТРОННОЙ ФОРМЕ**

1. Общие положения

1. Настоящий Порядок представления уведомления об участии в иностранных организациях (об учреждении иностранных структур без образования юридического лица) в электронной форме (далее - Порядок) определяет общие правила представления в налоговые органы уведомления об участии в иностранных организациях (об учреждении иностранных структур без образования юридического лица) (далее - Уведомление) в электронной форме по телекоммуникационным каналам связи с применением усиленной квалифицированной электронной подписи для применения участниками информационного обмена (налогоплательщиками, их представителями, налоговыми органами, а также операторами электронного документооборота, обеспечивающими обмен открытой и конфиденциальной информацией по телекоммуникационным каналам связи в рамках электронного документооборота (далее - операторы электронного документооборота)).

2. В процессе электронного документооборота по телекоммуникационным каналам связи при направлении Уведомления также используются следующие технологические электронные документы, форматы которых утверждаются ФНС России в соответствии с пунктом 4 статьи 31 части первой Налогового кодекса Российской Федерации (Собрание законодательства Российской Федерации 1998, N 31, ст. 3824; 2007, N 1 (ч. 1), ст. 31; 2010, N 31, ст. 4198; 2013, N 30 (ч. 1), ст. 4081; 2014, N 45, ст. 6157; 2015, N 18, ст. 2616; официальный интернет-портал правовой информации <http://www.pravo.gov.ru>, 07.06.2019):

- 1) подтверждение даты отправки электронного документа;
- 2) квитанция о приеме электронного документа;
- 3) уведомление об отказе в приеме электронного документа;

4) извещение о получении электронного документа. Извещение о получении электронного документа по телекоммуникационным каналам связи формируется автоматически программным обеспечением получателя для последующей передачи отправителю на каждый документ и технологический электронный документ из указанных в подпунктах 1 - 3 настоящего пункта;

5) информационное сообщение о представительстве в отношениях, регулируемых законодательством Российской Федерации о налогах и сборах (в случае подписания Уведомления уполномоченным представителем налогоплательщика).

3. При представлении в налоговый орган Уведомления и получении от налогового органа квитанции о приеме в электронной форме по телекоммуникационным каналам связи налогоплательщик не направляет в налоговый орган Уведомление на бумажном носителе.

4. Участники информационного обмена обеспечивают хранение всех отправленных и принятых Уведомлений и технологических электронных документов с усиленной квалифицированной электронной подписью и квалифицированных сертификатов ключей проверки электронной подписи, применявшихся для формирования усиленной квалифицированной электронной подписи в указанных Уведомлениях и технологических электронных документах.

5. Участники информационного обмена не реже одного раза в течение рабочего дня проверяют поступление Уведомлений и технологических электронных документов.

6. Направление и получение Уведомления в электронной форме по телекоммуникационным каналам связи допускается при обязательном использовании сертифицированных средств усиленной квалифицированной электронной подписи, позволяющих идентифицировать владельца квалифицированного сертификата ключа проверки электронной подписи, а также установить отсутствие искажения информации, содержащейся в указанном Уведомлении.

7. Квалифицированные сертификаты ключей проверки электронной подписи участникам информационного обмена выдаются организациями, которые выпускают квалифицированные сертификаты ключей проверки электронной подписи для использования их в информационных системах общего пользования в соответствии с Федеральным законом от 06.04.2011 N 63-ФЗ "Об электронной подписи" (Собрание законодательства Российской Федерации, 2011, N 15, ст. 2036; 2016, N 26 (ч. 1), ст. 3889).

8. Направление Уведомления в электронной форме по телекоммуникационным каналам связи осуществляется в зашифрованном виде.

9. Датой представления Уведомления в налоговый орган в электронной форме по телекоммуникационным каналам связи считается дата, зафиксированная в подтверждении даты отправки.

10. Уведомление считается принятым налоговым органом, если налогоплательщику поступила квитанция о приеме, подписанная усиленной квалифицированной электронной подписью налогового органа, в котором налогоплательщик состоит на налоговом учете по месту нахождения или по месту учета в качестве крупнейшего налогоплательщика.

11. Датой получения Уведомления налоговым органом в электронной форме по телекоммуникационным каналам связи считается дата, указанная в квитанции о приеме.

12. Уведомление не считается принятым налоговым органом:

1) в случае представления налогоплательщиком (его представителем) Уведомления в налоговый орган, в компетенцию которого не входит прием этого Уведомления. Алгоритм определения налогового органа, в который представляется Уведомление, содержится в пункте 9 Порядка заполнения формы Уведомления;

2) в случае если Уведомление не соответствует утвержденным настоящим приказом форме и формату;

3) в случае отсутствия в Уведомлении усиленной квалифицированной электронной подписи руководителя организации-налогоплательщика (физического лица - налогоплательщика), уполномоченного представителя налогоплательщика или несоответствия усиленной квалифицированной электронной подписи руководителя организации-налогоплательщика (физического лица - налогоплательщика), уполномоченного представителя налогоплательщика.

II. Процедуры представления Уведомления в электронной форме по телекоммуникационным каналам связи

13. Налогоплательщиком формируется Уведомление в электронной форме, подписывается усиленной квалифицированной электронной подписью и представляется по телекоммуникационным каналам связи в налоговый орган.

14. Налогоплательщик в течение рабочего дня, следующего за днем отправки в налоговый орган Уведомления в электронной форме по телекоммуникационным каналам связи, должен получить:

1) подтверждение даты отправки;

2) квитанцию о приеме (уведомление об отказе в приеме), подписанную усиленной квалифицированной электронной подписью налогового органа.

При получении уведомления об отказе в приеме налогоплательщик устраняет указанные в таком уведомлении ошибки и повторяет процедуру представления Уведомления.

15. При получении налоговым органом Уведомления в электронной форме по телекоммуникационным каналам связи и отсутствии оснований для отказа в приеме указанного Уведомления налоговый орган в течение одного рабочего дня с момента получения Уведомления формирует квитанцию о приеме, подписывает ее усиленной квалифицированной электронной подписью и направляет налогоплательщику.

При наличии оснований для отказа в приеме Уведомления, указанных в пункте 12 настоящего Порядка, налоговый орган формирует уведомление об отказе в приеме, подписывает усиленной квалифицированной электронной подписью и направляет его налогоплательщику.

16. Оператор электронного документооборота:

1) фиксирует дату представления Уведомления и формирует подтверждение даты отправки;

2) подписывает подтверждение даты отправки своей усиленной квалифицированной электронной подписью и высылает его одновременно участникам информационного обмена. Подтверждение направляется оператором электронного документооборота налоговому органу вместе с Уведомлением в электронной форме по телекоммуникационным каналам связи.